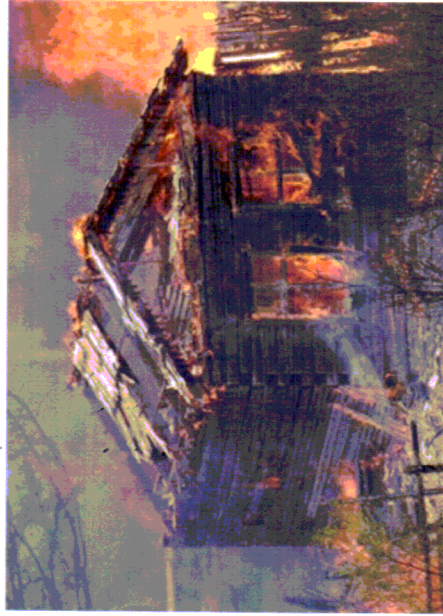


отключить электроэнергию (газ);
если возгорание небольшое и нет угрозы вашей безопасности, попытайтесь самостоятельно его потушить. Желательно в каждом жилом доме иметь огнетушитель (порошковый или углекислотный);

если пламя не удалось погасить моментально, сразу покиньте помещение. Закройте дверь (летом окна), предупредите соседей о пожаре;

если невозможно выйти из помещения из-за огня или дыма, то необходимо по возможности намочить одежду или накрыться влажным материалом (одеяло, простынь т.п.);
если пути эвакуации перекрыты огнём, то необходимо эвакуироваться через окна (не выше 1-го этажа).



В деревнях края с пожарами будут бороться иконами

В пятницу, 24 июня, более 20 икон «Кулина неопалимая» будут с помощью вертолёт МЧС отправлены в Богучанский и Кежемский районы Красноярского края.

Как сообщает пресс-служба краевого МЧС, именно эти районы более других страдают от лесных пожаров. Там иконы планируются расставить вокруг деревьев, к которым может подбираться пламя. Всего на эти цели Красноярской епархией выделено более двадцати икон.

В 11.00 во дворе пожарной части № 1 состоится торжественная церемония с участием представителей Красноярской православной епархии, в ходе которой «противопожарные» иконы будут погружены в автомобиль «КАМАЗ». Затем святыне лики вертолётном доставят в районы бедствия.

Sibnovosti, 24.06.2011



«Защита населения и территорий от чрезвычайных ситуаций природного и техногенного характера, а также от воздействия средств поражения является важнейшей задачей противодействия чрезвычайным ситуациям в мирное и военное время»

С. Шойгу

«Люди не должны искать помощь. Помощь должна идти к ним!»

В. Пучков

Краевое государственное казённое образовательное учреждение «Учебно-методический центр по гражданской обороне, чрезвычайным ситуациям и пожарной безопасности Красноярского края» находится по адресу:

660100, г. Красноярск, ул. Пролетарская, 155.

Остановка транспорта: ул. Луначарского.
Автобусы 2, 76, 12, 14, 43, 49, 68, 80, 89, 91;

троллейбусы 5, 13, 15
т. (391) 243-85-29, т/ф (391) 243-85-3



СЕЛЬСКОМУ ЖИТЕЛЮ ПО ПРЕДУПРЕЖДЕНИЮ ПОЖАРА В ЖИЛЫХ ПОМЕЩЕНИЯХ

**Учебно-методический центр
по гражданской обороне,
чрезвычайным ситуациям
и пожарной безопасности
Красноярского края**



г. Красноярск

Основные причины пожаров

Основные причины возникновения пожара в жилых домах сельских районов:

1. Короткое замыкание электрической проводки.
2. Нарушение эксплуатации при топке печей.
3. Неосторожное обращение с огнём.

Что нужно делать, чтобы избежать пожара, уменьшить тяжесть его последствий.

1. Следите за состоянием электропроводки и электроприборов:

систематически проверяйте состояние предохранителей (электросчётчика) при выходе их из строя, заменяйте только калиброванными плавкими вставками и тех номиналов, которые указаны на счётчике;

не допускайте перегрузок электросети, включая электроприборы большой мощности или подключая к одной розетке несколько электроприборов (средняя мощность токоведущей части проводки в жилых домах составляет 500-1000 Вт). В паспорте каждого электроприбора указана потребляемая мощность. При включении их в одну розетку потребляемые мощности приборов складываются. Общая потребляемая мощность электроприборов не должна превышать 1000 Вт;



не используйте самодельных (кустарных) электроприборов (обогревателей);

не допускайте скрутки электроприборов, особенно выполненных из разных металлов (медь + алюминий); не закрывайте электропроводку обоями, коврами;

проверяйте сопротивление изоляции токоведущих частей не реже 1 раза в 3 года (с помощью электрика); не пользуйтесь повреждёнными розетками;

не допускайте эксплуатацию электропровода и кабеля с повреждённой или потерявшей защитные свойства изоляцией;

места пересечения электрических проводов и кабелей должны быть заделаны огнестойкими материалами до включения электросети под напряжение.

Если вы не уверены в исправности электрооборудования, электропроводки, вызовите электрика.

2. Порядок эксплуатации отопительных печей: перед началом отопительного сезона печи должны быть проверены и отремонтированы;

высота дымовых труб должна быть выше конька кровли не менее чем на 0,5 м и выше кровли более высоких пристроенных сооружений;



разделка дымовой трубы в месте примыкания к гофрированным конструкциям должна быть не менее 0,5 м, а отступ от кирпичной печи до деревянных конструкций не менее 0,32 м;

своевременно очищайте дымоходы и печи от сажи перед началом, а также в течение всего отопительного сезона не реже одного раза в 3 месяца;

необходимо оборудовать трубу искрогасителем; своевременно устраняйте трещины в кладке печей и дымоходов;

проверяйте состояние предтопочного листа (пробейте металлический лист размером не менее 0,5 Ч. м);

побелите на чердаках дымовые трубы и стены, в которых проходят дымовые каналы;

высыпайте золу и шлак в отвёрнутое безопасное место и проливайте водой.

При эксплуатации печного отопления запрещается: оставлять без присмотра топящиеся печи, а также поручать надзор за ними малолетним детям;

располагать топливо, другие горючие вещества и материалы на предтопочном листе;

применять для розжига печей бензин, керосин, дизельное топливо и другие ЛВЖ и ГЖ;

топить утлём, коксом и газом печи, не предназначенные для этих видов топлива;

перекалывать печи.

3. Меры предосторожности при обращении с огнём: не курите в постели, в сарае, на чердаке, гараже;

тщательно тушите сигареты, не бросайте их непотушенными;

не пользуйтесь открытыми источниками огня после употребления спиртных напитков;

не сжигайте мусор рядом с постройками, а при сухой и ветреной погоде вообще воздержитесь от разведения костров, топки печей, проведения пожароопасных работ;

не пользуйтесь на чердаках жилых и хозяйственных построек керосиновыми лампами, свечами, свичками;

не оставляйте детей одних и не позволяйте им играть со спичками, зажигалками т.п.



4. Действия населения при пожаре:

сообщить о пожаре по телефону **01** (если отсутствует телефон, выйти из дома и криками «Пожар» привлечь внимание прохожих);